

Pre-Escolar Anita Uphaus

Plan de Re-Apertura

2020-2021

EN RESPUESTA A COVID-19



Anita Uphaus Early Childhood Center
Reopening Plan 2020

Bienvenidas Familias Panda,

El primer día de aprendizaje remoto comenzó el 8 de septiembre de 2020. Anita Uphaus ECC proporcionará aprendizaje remoto durante las primeras cuatro semanas. El 5 de octubre comenzó la fase de aprendizaje en el centro escolar.

Si bien estoy emocionada de comenzar el año escolar, también entiendo que muchos, incluyéndome a mí, están preocupados y ansiosos por lo que traerá este año escolar con los muchos cambios que están sucediendo debido a COVID-19. Este año presenta oportunidades y desafíos únicos para todos nosotros. El personal de Uphaus está comprometido a aprovechar al máximo la situación y garantizar que todos los jóvenes estudiantes reciban la mejor educación posible. Mi principal prioridad para reunir a nuestra comunidad es la salud y la seguridad de nuestros estudiantes, profesores / personal y padres.

Aunque los estudiantes no estarán en el campus mientras reciben instrucción remota, entendemos la importancia de tener una comida nutritiva. Los servicios de alimentos de AISD proporcionarán comidas en la acera de 10:30am a 12:30pm Uphaus de lunes a viernes hasta diciembre de 2020.

Encuentre nuestro "Plan de reapertura" en este documento en dos partes:

- Aprendizaje remoto y en el campus
- Regrese a Protocolos escolares

El Plan de reapertura representa nuestro pensamiento más actual y todavía es un trabajo en progreso. Hemos solicitado comentarios de la comunidad de Uphaus y de la División de Operaciones del Distrito de AISD mientras redactamos este plan.

Lea el plan y avísenos si tiene alguna pregunta. Gracias de antemano por su disposición a seguir los procedimientos y expectativas durante estos tiempos. Esperamos trabajar con usted para asegurarnos de que sus jóvenes estudiantes tengan la mejor experiencia educativa posible mientras están seguros.

Amablemente, Claudia Santamaría, Directora de Uphaus

Tabla de contenido

Introducción y prioridades del campus	4
principios rectores	4
Aprendizaje remoto y de cara-a-cara	5
Horarios de instrucción	6
Tecnología y conectividad	6
Horarios en el campus	6
Inicio de asistencia	7
Sistemas de Gestión de Aprendizaje	7
Lección Preparación	8
Social Aprendizaje Emocional y Bienestar	9
Consejero de la dirección	9
Calificaciones	9
Adicional Apoyo para estudiantes con necesidades de aprendizaje	9
Intervenciones académicas y enriquecimientos	10
Comunicación / aprendizaje continuo	10
Responsabilidades de los estudiantes	11
Responsabilidades padres	11
Comuníquese con nosotros	11
Protocolos de seguridad para el regreso a la escuela	12
Protocolos de detección y aislamiento	13
Protocolos para casos positivos de COVID en el campus	16
Protocolos para visitantes del campus	16
Protocolos para desinfectar y limpiar las manos	16
Protocolos para áreas comunes y reuniones	17
Protocolos de salud y seguridad del campus	18
Llegada y salida de las escuelas	19
Transporte en autobús	19
Procedimientos estándar en el aula	21
Fuentes de agua	22
Receso / Patio de juegos	22
Áreas de salón de clases especializadas	22

Presentaciones y prioridades del campus

INTRODUCCIÓN Y PRIORIDADES DEL CAMPUS

Hemos creado este plan para ayudar a navegar el restablecimiento de nuestra escuela donde los empleados, estudiantes y familias se sientan seguros y para reducir el impacto de las condiciones de COVID-19 al regresar al distrito. Las pautas a las que se hace referencia en este plan se basan en la orientación de los Centros para el Control y la Prevención de Enfermedades (CDC) y la Organización Mundial de la Salud (OMS). Se realizarán actualizaciones periódicas de este plan según la información proporcionada por los CDC, la OMS y las agencias federales, estatales y locales correspondientes.

PRINCIPIOS RECTORES

1. Mantener la salud, el bienestar y la seguridad de toda la comunidad escolar
 - Flexibilidad para nuestros estudiantes, personal y familias de mayor riesgo
 - Cumplimiento de las recomendaciones de distanciamiento social y PPE según sea necesario
 - Preparación para responder a las órdenes locales, estatales y federales
2. Apoyar a los estudiantes 'bienestar académico y emocional mientras se mantiene el equilibrio entre el hogar y la escuela.
3. Proporcionar a todos los estudiantes y familias acceso a materiales educativos de calidad alineados con los TEKS y a los apoyos necesarios para acceder con éxito a esos materiales.

4. Capacitar a los educadores para diseñar experiencias de aprendizaje con el fin de evaluar y satisfacer continuamente las necesidades de aprendizaje individuales de cada estudiante.
5. Brindar a todos los educadores, estudiantes y padres el apoyo, el aliento y la compasión necesarios para asegurar su éxito.

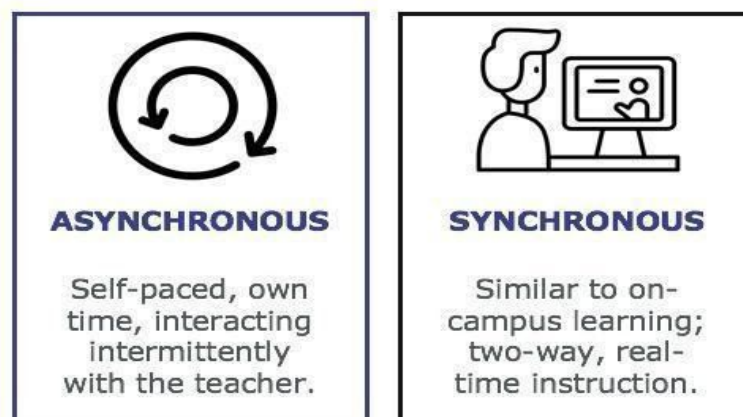
Aprendizaje remoto y aprendizaje presencial

En este momento, el modelo de instrucción para las primeras 4 semanas de escuela es 100% aprendizaje virtual. El 5 de octubre, comenzaremos a incorporar gradualmente el aprendizaje en el campus. Dado que la cantidad de estudiantes puede cambiar durante el transcurso del año, el personal deberá ser flexible para adaptarse a atender a cada estudiante en la instrucción remota o en línea.

Para mantener el movimiento de los estudiantes entre el aprendizaje remoto y en el campus, es primordial que mantengamos la fidelidad en el aula. A medida que los estudiantes fluyen potencialmente de un lugar remoto al campus o del campus a un lugar remoto, nuestro objetivo es mantener una coherencia en el aprendizaje para que los estudiantes mantengan el crecimiento. Los maestros de Uphaus implementarán el modelo de instrucción asincrónica y sincrónica.

Asincrónico La instrucción se refiere a la instrucción a su propio ritmo en la que los estudiantes se involucran en los materiales de aprendizaje en su propio tiempo, interactuando intermitentemente con el maestro a través de la computadora u otros dispositivos electrónicos o por teléfono. Para los estudiantes que participan en el día, se marcarán como presentes. El compromiso se define como el progreso en el Sistema de Gestión de Aprendizaje (LMS) realizado ese día; Progreso de la interacción maestro-alumno realizado ese día; Evaluar la finalización y comprensión de las tareas de ese día.

Sincrónico la instrucción es similar al aprendizaje en el campus. Es una instrucción bidireccional, en tiempo real y en vivo entre estudiantes y maestros a través de la computadora u otros dispositivos electrónicos o por teléfono.



Horarios de instrucción

Descripción: Los estudiantes y maestros tendrán tiempo para interactuar y construir una comunidad de estudiantes tanto en el campus como en caminos remotos. Los estudiantes en entornos remotos tendrán horarios proporcionados que coincidan o superen el siguiente mínimo diario en todos los niveles de grado. Si bien entendemos que este programa depende de los porcentajes de estudiantes remotos y de los casos confirmados en evolución en nuestro condado, los programas propuestos son una guía para fines de planificación. El modelo de implementación proporcionado está sujeto a cambios.

Los maestros de Uphaus se despliegan en función de sus fortalezas para ser instructores en vías remotas o en el campus. En el caso de que las circunstancias cambien en nuestra comunidad, todos los maestros pasarán rápidamente al aprendizaje remoto si es necesario. Desde el comienzo del año escolar, todos los maestros diseñarán lecciones en nuestro sistema de gestión de aprendizaje BLEND para estudiantes en el campus y estudiantes remotos. Es probable que haya un movimiento de estudiantes entre los modelos y estamos preparados para que esto sea lo más fluido posible.

Tecnología y Conectividad

- A partir de este otoño, todos los estudiantes de Austin ISD recibirán un Chromebook (grados 3-12) o un iPad (grados PreK-2).
- [HAGA CLIC AQUÍ](#) para acceder a la información de distribución y solicitud de tecnología de otoño de 2020.

En el campus y horarios en el Hogar

- El día escolar para los estudiantes es 7:30 AM-3:08 PM para PK3 y Kinder y Pre-K de 07:30 AM-2:15PM

[clic aquí](#) para obtener
la muestra Grado
campus el Pre-K-5º-Horarios

[hacer clic aquí](#)
Ejemplos de prekínder a quinto
grado
hogar de horarios en el

- PK3 y PK4: se enseñarán utilizando oportunidades de aprendizaje asincrónico y sincrónico con un mínimo de 60 minutos diarios.

- Se enseñará kindergarten utilizando oportunidades de aprendizaje asincrónico y sincrónico con un mínimo de 60 minutos diarios, excluyendo las áreas especiales.
- Los estudiantes asistirán a sesiones en vivo para la construcción de la comunidad, orientación de consejeros, instrucción e intervención de maestros o enriquecimiento. Estas lecciones en vivo permitirán la interacción entre pares y las conexiones de relación con los maestros. Los consejeros del campus establecerán clases de orientación individuales o en grupos pequeños para apoyar el aprendizaje social y emocional.
- El contenido de las materias básicas será proporcionado en vivo por el maestro y complementado con los recursos educativos de nuestro campus.
- Las horas de oficina estarán disponibles para conferencias individuales durante el día y antes y después de la escuela para la asistencia de padres y estudiantes.
- Incluye 30 minutos de recreo en el horario diario y tiempo WOW en los días cara a cara sin educación física.

Asistencia La

- La asistencia se tomará diariamente durante el aprendizaje sincrónico con el horario oficial de asistencia.
 - Los maestros publicarán la asistencia diariamente.
- Durante el aprendizaje asincrónico mediante la interacción del alumno en BLEND y la finalización del trabajo asignado.

Sistemas de gestión del aprendizaje

Nuestro sistema de gestión del aprendizaje en Austin ISD es una combinación para todos los grados. El sistema de gestión de aprendizaje (LMS) para los grados PK-5 será BLEND. Todas las clases estarán ancladas en BLEND (Canvas) con enlaces a SeeSaw para PreK-2do grados. .



- Los estudiantes que aprenden de forma remota desde casa deben participar en el aprendizaje demostrado por cualquiera de los siguientes:
 - Progreso diario a través de interacciones maestro-estudiante, como se define en el plan de aprendizaje aprobado;
 - Finalización diaria y envío de tareas de estudiante a maestro (potencialmente por correo electrónico, en línea, balancín, correo, etc.)
Los
- Los maestros organizan aprendizaje regular con los estudiantes, ya sea uno a uno, en grupos pequeños o grandes. Como mínimo, los estudiantes y maestros se registrarán al menos una vez al día y asistirán a la conexión maestro-aula para los grados PK-5.
- Educación física, arte, música: se proporcionará un banco de ejercicios, actividades físicas y recursos.
- El contenido de las materias básicas se proporcionará a través de BLEND y se complementará con los recursos educativos de nuestro campus.

Preparación de la lecciones

- Enseñarán todas las materias: artes del lenguaje, matemáticas, ciencias, estudios sociales, arte, música, educación física.
- Habrá puntos de contacto diarios asincrónicos entre maestro y alumno, que pueden incluir instrucción directa, trabajo en grupo, práctica independiente, retroalimentación, monitoreo del progreso y evaluación.

Aprendizaje y bienestar socioemocional

- Se espera que los impactos directos e indirectos de la pandemia global de COVID-19 tengan un efecto duradero en los estudiantes y el personal. El personal de Uphaus reforzará y mejorará el plan de estudios y los apoyos centrados en el aprendizaje socioemocional, la construcción de relaciones y las

transiciones exitosas a nuevas escuelas, aulas y entornos, ya sea en persona o mediante el aprendizaje a distancia.

- Los recursos de salud mental y las asociaciones dentro de las escuelas y el condado ofrecerán otra capa fundamental de apoyo para los estudiantes, las familias y el personal.
- Las reuniones diarias de la clase se llevarán a cabo sincrónicamente con su hijo.

Orientación de la Consejera

- Los estudiantes asistirán a sesiones en vivo para la construcción de la comunidad, orientación del consejero e intervención o enriquecimiento. Estas lecciones en vivo permitirán la interacción entre pares y las conexiones de relación con los maestros. Los consejeros del campus establecerán clases de orientación individuales o en grupos pequeños para apoyar el aprendizaje social y emocional según sea necesario.

Las Calificaciones

- Las calificaciones se tomarán en cada materia de acuerdo con la Política de la Junta de AISD. TEAMS seguirá siendo el libro de calificaciones de registro.
- La calificación será la misma que la del aprendizaje en el campus y se describe en nuestro Manual y política del distrito de AISD. Se generará una boleta de calificaciones completa de AISD cada 9 semanas.

Apoyos para Poblaciones Especiales

Estudiantes con discapacidades

Para los estudiantes con discapacidades, los maestros de educación especial de Uphaus ECC trabajarán con los estudiantes y las familias para minimizar las barreras que el estudiante pueda experimentar en un entorno remoto. Nuestro objetivo es crear múltiples medios de participación a través de los IEP para generar el interés y la motivación de los estudiantes por el aprendizaje, representar la información y el contenido de manera diferente al brindar un aprendizaje personalizado y nivelado, y brindar comentarios más afirmativos y correctivos.

Estudiantes en educación bilingüe

Nos enorgullecemos de ser un centro de lenguaje dual. Esto significa que, cuando sea posible, brindamos oportunidades para que todos los niños aprendan a hablar, escuchar y participar en los idiomas español e inglés. El lenguaje dual continuará durante el aprendizaje remoto y en el campus. El desarrollo formativo del idioma inglés y el desarrollo del idioma español serán monitoreados y serán parte del progreso del estudiante en ambos idiomas. Se proporcionará educación y alcance familiar para apoyar la comprensión de las familias de los modelos de aprendizaje a distancia y cómo apoyar el aprendizaje de sus hijos.

Apoyo de la Sección 504

El Comité de la Sección 504 revisará los Planes de la Sección 504, incluidas las adaptaciones y las recomendaciones de apoyo, para los estudiantes que asisten a Uphaus. El Comité de la Sección 504 puede volver a reunirse en cualquier momento durante el año escolar para actualizar las recomendaciones para satisfacer las necesidades individuales de los estudiantes.

Las Intervenciones y enriquecimientos académicos

- Los maestros atenderán a los estudiantes en la instrucción diaria en grupos pequeños durante el día. Los datos determinarán el nivel de apoyo y la ubicación en las agrupaciones.
- Los planes de estudio y las conferencias de estudiantes se utilizarán para brindar un enfoque personalizado a cada estudiante. Estas prácticas se han implementado durante varios años y han demostrado ser efectivas para acelerar el aprendizaje de los estudiantes.


El Aprendizaje Comunicación / Aprendizaje

El tiempo de planificación de la Comunidad Profesional (PLC) se lleva a cabo cada semana para que el personal se conecte con sus compañeros y desarrolle la capacidad del personal para impartir instrucción en el campus y a distancia.

Herramientas: Nuestras principales herramientas de comunicación para padres y estudiantes serán las siguientes:

- a. Un boletín quincenal y Family Zoom para comunicación en toda la escuela

- b. SEE SAW para discusiones remotas entre maestros, padres y estudiantes discusiones
- c. Llamadas telefónicas para entre maestros y padres
- d. Para instrucción en tiempo real apoyo y entrega de contenido que todos comunicaremos a través del Zoom
- e. Sitio web de Uphaus: Mantendremos información general sobre su estado para el público en nuestra página web principal en <https://uphaus.austinschools.org>

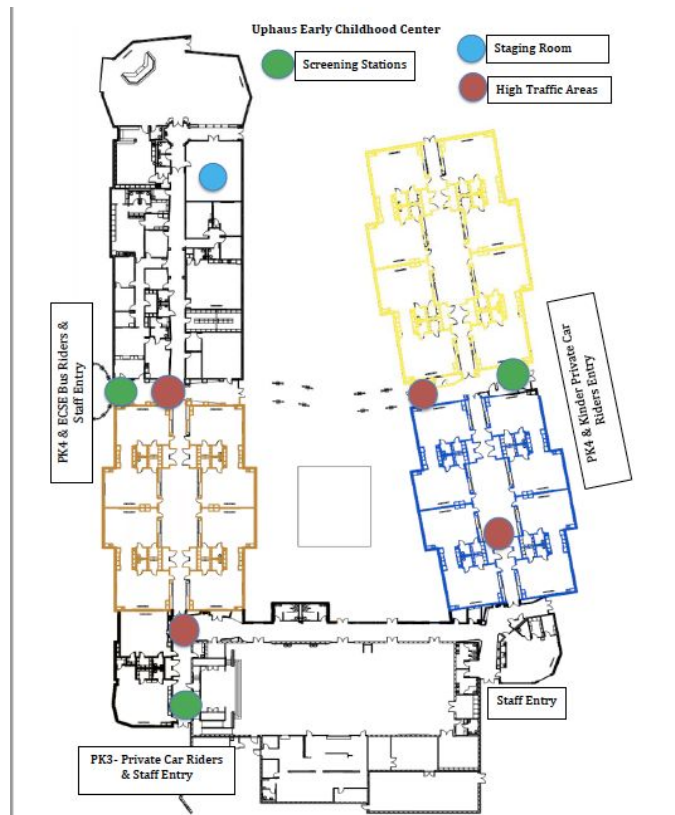
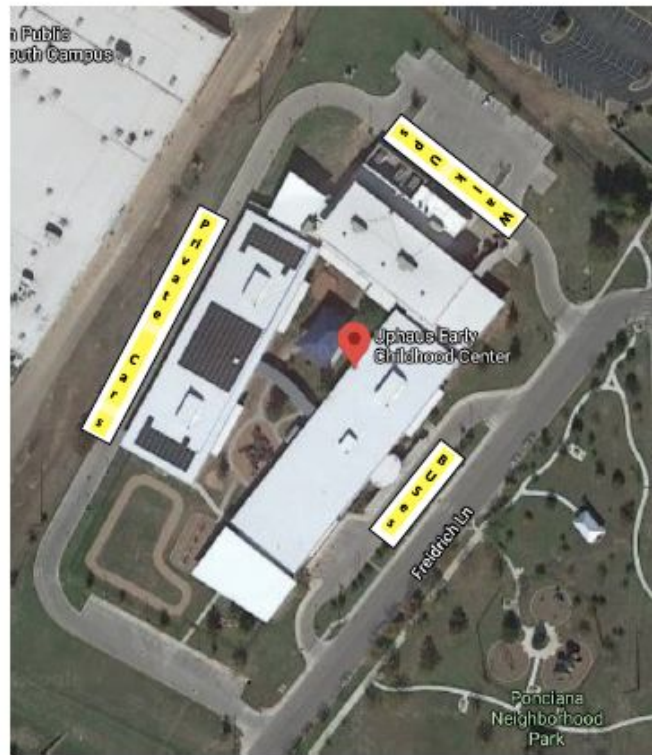
Funciones y responsabilidades de los padres / tutores
<ul style="list-style-type: none">• Establecer una asociación con los maestros del aula para garantizar una transición fluida al aprendizaje remoto.• Establece rutinas y expectativas de trabajo.• Ayude a su estudiante a ubicar un espacio en el hogar que sea ideal para aprender.• Monitorear la comunicación de los maestros y la escuela.• Supervisar la finalización y presentación de las tareas de la clase diariamente.• Asuma un papel activo para ayudar a su hijo a procesar su aprendizaje.• Utilice el horario de oficina del maestro para ayudar a fortalecer el aprendizaje asincrónico.• Comuníquese con el maestro y el consejero para necesidades adicionales y apoyos para el aprendizaje de los estudiantes.
Contáctenos / Con quién comunicarse con el
<p style="text-align: center;">Horario del maestro: 7:30 am - 3:30 pm Horario de aprendizaje: 7:30 am - 3:30 pm</p> <p style="text-align: center;"></p> <p style="text-align: center;">¡Estamos aquí para ayudar! Por favor llame a la oficina al (512) 414-5520 o al maestro.</p>

Regreso a los protocolos de seguridad escolar

Volver a la Escuela - Protocolos de Seguridad

Guía

- Las proyecciones tendrán lugar en los vehículos para las bajadas PK4 y se llevará a cabo antes de la entrada del campus.
- Los exámenes se llevarán a cabo fuera de las puertas de PK3 para los padres que dejen a sus hijos.
- Cada estación de evaluación de la salud (HSS) contará con un líder.
- Los salones de clase están limitados a 7-10 estudiantes por salón dependiendo de la capacidad de distanciarse de manera segura.
- Habrá una sala de preparación en el campus para los niños que necesitan ser recogidos por un padre debido a una enfermedad.
- Las cafeterías están cerradas y las comidas se servirán en los salones de clases.
- Los gimnasios están cerrados.
- Todo el PPE se compra de forma centralizada y se distribuye a los campus.
- Para garantizar que el personal, los estudiantes y los padres / tutores estén al tanto de los protocolos COVID-19, letreros se colocarán dentro y alrededor de cada campus.
 - ❑ Las áreas designadas serán identificadas y claramente etiquetadas para exámenes de salud y sala de preparación.
 - ❑ Los mensajes de seguridad estarán en todo el campus, considerando los mensajes apropiados para diferentes niveles de edad



Protocolos para la Detección y el Aislamiento

de la estación de detección de salud-(HSS) es donde los estudiantes, el personal y los visitantes autorizados (como los padres que dejan a los niños para el cuidado de niños) completarán las preguntas de detección de COVID y se les controlará la temperatura antes de ingresar a la escuela.

- Los estudiantes que salen de los autobuses ingresarán al edificio principal a través de la entrada principal en Friedrich Lane (consulte el plano del sitio del campus para conocer las ubicaciones).
- Los estudiantes que sean dejados en un vehículo privado serán examinados dentro del vehículo en la parte trasera del edificio. Los estudiantes deben permanecer en sus autos hasta que el personal les tome la temperatura y se les permita ingresar al edificio.
- Los estudiantes con temperatura elevada deberán ir a casa y seguir las pautas de seguridad antes de regresar a la escuela.
- Todo el personal que realice las evaluaciones usará el PPE adecuado.
- Si un estudiante no tiene una máscara, se le proporcionará una.
- Justo antes de ingresar al edificio, los estudiantes deberán usar desinfectante para manos.
- El personal se auto examinará (antes de las 7:15 a.m.) Usando la aplicación AISD antes de la llegada del estudiante a un lugar designado.
- Mantenga un lugar para exámenes de salud en la entrada principal para los estudiantes, el personal y los visitantes autorizados.
- Las mesas en cada estación de evaluación incluirán suministros de PPE (máscaras, guantes, protección para los ojos, termómetros sin contacto, folletos de síntomas, desinfectante de manos, toallitas desinfectantes, etc.) La

Sala de preparación es un espacio designado para que los estudiantes con síntomas relacionados con COVID esperen hasta que un padre / tutor pueda recoger al estudiante.

- Se designará un espacio para que los estudiantes con síntomas relacionados con COVID esperen hasta que un padre / tutor pueda recoger al estudiante.
- Los miembros del personal asignados supervisarán los síntomas y esperarán con el estudiante a que los padres / tutores lo recojan. Los miembros del personal estarán presentes en todo momento.

La estación de desinfección es un espacio designado para desinfectar productos para que los estudiantes y el personal puedan cumplir con las pautas de desinfección y saneamiento de manos.

- Una mesa o escritorio en un lugar accesible fuera de la puerta del aula. Para desinfectante de manos, toallitas desinfectantes y guantes de educador para la distribución de alimentos.
- Todos los materiales de desinfección y desinfección se comprarán de forma centralizada y se distribuirán a los campus.

KIT de PPE del campus:

- Máscaras: debido al suministro nacional limitado, se alentará al personal y a los estudiantes a traer sus propias máscaras, sin embargo, cada persona que llegue sin una máscara recibirá una.
- Guantes de
- desinfectante para las manos *
- Toallitas desinfectantes *
- termómetros de "no tocar"
- Protección de los ojos de los inspectores de salud
- Señalización del paquete

* Cada clase se suministra con un desinfectante de manos y toallitas desinfectantes

de muebles de diseño y para el aula está destinada a ser una guía para asegurar a todos los estudiantes y Las estaciones de trabajo del personal mantienen los requisitos de distanciamiento social recomendados al tiempo que permiten el acceso a otras funciones de la sala.

- Aproximadamente el 25% de la capacidad del salón de clases (basado en la proporción de estudiantes / personal)
- 7 - 10 estudiantes por salón de clases para las escuelas primarias

Servicios de Alimentos Se

- Continuará proporcionando desayuno y almuerzo para nuestros estudiantes PERO la cafetería estará cerrada.
- Todas las comidas se entregarán en las aulas y los estudiantes comerán en sus aulas.
- Tenga en cuenta que ya no aceptaremos la entrega de alimentos fuera del campus, así que asegúrese de que su hijo tenga su kit de almuerzo con ellos a menos que coma nuestras deliciosas comidas en la cafetería.
- Las familias pueden solicitar comidas gratis o reducidas aquí:
<https://www.austinisd.org/nutrition-food-services/applications-payments>
- Las familias también pueden depositar fondos en la cuenta de comidas de su hijo en: [https://www.schoolcafe.com /](https://www.schoolcafe.com/)

Protocolos para casos positivos de COVID-19 en el campus

- Si un aula o instalación está cerrada debido a la propagación de COVID-19, se usará desinfectante cuaternario, que se recomienda para usar en el virus que causa COVID-19, para desempañar y desinfectar.
- El personal de conserjería desempeñará y desinfectará los salones de clases, los baños y todas las áreas adicionales de las instalaciones escolares.

Protocolos para los visitantes del campus

Revisión de/ requisitos de PPE

- Todos los visitantes que ingresen al edificio deberán usar una cubierta facial y aquellos que avancen más allá del área de recepción seguirán pautas específicas para los visitantes.
- A los padres que intenten ingresar al campus no se les permitirá más allá del área de la oficina principal.
- Los voluntarios no pueden visitar los campus en este momento (incluidos mentores, representantes de universidades, oradores invitados, etc.).
- Se utilizarán herramientas virtuales para llevar a cabo reuniones como reuniones de la PTA, ARD, LPAC, etc.
- Todos los visitantes estarán sujetos a una evaluación mediante un formulario de evaluación de síntomas antes de ingresar a cualquier instalación de Austin ISD.
- Si los visitantes tienen síntomas de COVID-19, contacto cercano o un laboratorio confirmado con COVID-19, deben permanecer fuera del campus hasta que cumplan con los criterios de reingreso.
- Se requerirá que todas las personas que entren al edificio usen cubiertas para la cara.
- Los visitantes se pararán detrás del protector de escudo instalado en los mostradores de recepción.
- Cualquier persona a la que se le permita avanzar más allá del área de la oficina principal debe seguir todos los protocolos de seguridad y del campus.
- No se permitirá a ningún visitante almorzar con su hijo.

Protocolos para desinfectar y desinfectar las manos

La desinfección y desinfección de frecuentes garantizará la salud y el bienestar de los estudiantes y el personal. El personal de conserjes de Uphaus desinfectaran continuamente las áreas de alto contacto durante el día escolar en cada campus e instalaciones deportivas.

Expectativas de lavado

- desinfección de manos Habrá desinfectante de manos disponible en la entrada principal del campus, en la cafetería y en las áreas comunes de todo el campus.
- Se espera que el personal y los estudiantes se laven o desinfecte las manos con regularidad.
- Requisito para lavarse las manos y / o usar desinfectante de manos provisto por el distrito.

Los maestros serán responsables de:

- Proporcionar desinfectante de manos al ingresar al ala del salón de clases y recordatorios periódicos del maestro durante el día de instrucción.
- Lavarse las manos de forma habitual y minuciosa después del recreo, antes de comer y después de los descansos para ir al baño.

Expectativas de desinfección

- El personal tendrá acceso a soluciones desinfectantes para desinfectar superficies de trabajo y de alto contacto y objetos compartidos con frecuencia.
- El personal limitará el uso de suministros compartidos cuando sea posible.

El personal de conserjería de Uphaus implementará procedimientos de limpieza sólidos:

- Limpiar las superficies de alto contacto varias veces al día (baños, manijas, equipo de oficina)
- Limpieza diaria de todo el campus
- Limpieza profunda semanalmente
- Horarios de limpieza ajustados

Involucrar al personal:

- Establecer estaciones de desinfección para estudiantes y personal a su llegada
- Personal para limpiar las áreas antes y después de su uso
- Mostrar medidas de saneamiento efectivas
- Educar al personal sobre los procedimientos adecuados de higiene y limpieza

Protocolos para reuniones y áreas

Las áreas comunes incluyen espacios que se utilizan para reuniones y colaboración. Esto incluye laboratorios de computación, espacios flexibles, salas de conferencias y otras salas de reuniones.

- Se requerirá que todos los estudiantes y el personal usen desinfectante de manos al entrar y salir de las áreas comunes.
- Las clases / niveles de grado se registran para reservar áreas comunes.
- El personal de Uphaus desarrollará horarios y seguirá los protocolos para el uso de las áreas comunes, incluido cómo desinfectar el espacio entre usos. Cuando sea necesario, los estudiantes traerán suministros personales del salón de clases.
- Habrá procedimientos para que los estudiantes desinfecte sus espacios antes y después de su uso.
- El número de estudiantes en un área común se basará en las prácticas de distanciamiento social en la mayor medida posible.
- Se mostrarán recordatorios visuales para el distanciamiento social en las áreas comunes. Se colocarán gráficos y marcadores informativos para ayudar con el distanciamiento social de 6 pies.
- Se prefiere el uso de reuniones virtuales / videoconferencias cuando sea posible, incluidas las reuniones de PTA, CAC, ARD, LPAC y eventos.
- Si las reuniones deben realizarse en persona, se implementarán todos los protocolos de distanciamiento social:
 - Cubrimientos faciales Distanciamiento
 - social de seis pies cuando sea posible
 - Limitar el intercambio de materiales / suministros

Protocolos y Salud en el Campus

El primer día que un estudiante asiste a la escuela en el campus, el personal proporciona instrucción a los estudiantes sobre las prácticas de higiene adecuadas y otras prácticas de mitigación adoptadas en el sistema escolar local. Incluir la práctica de cubrir la tos y el estornudo con un pañuelo de papel, y si no está disponible, cubrir la tos o el estornudo con el codo. Los pañuelos usados deben tirarse a la basura, las manos deben lavarse inmediatamente con agua y jabón durante al menos 20 segundos, o debe usarse un desinfectante para manos.

Entrenamiento de seguridad para protocolos y procedimientos	
Estudiantes Los	<p>Los estudiantes participarán en entrenamiento específico para protocolos de salud y seguridad recientemente adoptados.</p> <ul style="list-style-type: none">• Todos los estudiantes recibirán capacitación sobre información sobre la detección de COVID-19, la identificación de síntomas, la prevención de la propagación y el saneamiento de las áreas de trabajo.• Si un estudiante experimenta síntomas, debe notificarlo inmediatamente a un maestro.
Padres	<ul style="list-style-type: none">• Los padres se les pide que hablen con sus hijos sobre COVID-19 síntomas y estrategias de prevención
personal	<ul style="list-style-type: none">• La de formación del personal y el desarrollo de los procedimientos de la clase según las orientaciones de TEA, Distrito y los CDC• Todo el personal será entrenado en la detección COVID, la identificación de los síntomas, prevención de la propagación, y saneamiento de áreas de trabajo.• Todo el personal supervisará a los estudiantes que presenten síntomas y se le pedirá que notifique a la enfermera si un estudiante muestra algún síntoma.

Llegada y salida de la escuela

Llegada: Se utilizarán entradas separadas para los que viajan en coche, en autobús, andando y en las guarderías. Todo el personal se utilizará para el deber de mantener una línea de visión en los pasillos y el distanciamiento de las cohortes de los pasillos. Los estudiantes irán directamente a sus aulas cuando lleguen a la escuela. padres no se permitirá llevar a los estudiantes a las aulas.

Salida: Continuaremos usando nuestra escalonada por los grupos de caminantes, pasajeros en automóvil, pasajeros de autobús y niveles de grado. Esto ayudará a gestionar el movimiento de los estudiantes en el edificio y reducirá el riesgo de que haya aglomeraciones en el exterior a la hora de salida. Se colocarán estaciones de desinfectante en cada salida y se alentará a los estudiantes a desinfectar las manos antes de salir. Se utilizarán salidas independientes para los que viajan en automóvil, autobús, caminantes y guarderías. Los padres que recojan a los estudiantes durante el día llamarán con anticipación utilizando el servicio de acera para que los estudiantes puedan ser enviados o acompañados a los vehículos de los padres a su llegada.

Transporte de los Autobuses

La llegada y salida del autobús	
de los estudiantes	<p><i>Llegada</i></p> <ul style="list-style-type: none">● Los estudiantes subirán y bajarán del autobús en tiempos escalonados en la dirección del conductor del autobús.● Cuando los estudiantes se bajen del autobús, deben caminar inmediatamente a la estación de detección y luego directamente a su salón de clases.● Los estudiantes no se congregarán con otros estudiantes después de bajarse del autobús.● Los estudiantes deben mantener pautas apropiadas de distanciamiento social al ingresar al edificio y reportar su salón de clases. <p><i>La Salida</i></p> <ul style="list-style-type: none">● Los estudiantes esperarán en su salón principal hasta que su número de la capacidad en la pantalla.● Los estudiantes subirán al autobús en horarios escalonados según la dirección del conductor del autobús.● Los estudiantes mantendrán las pautas actuales de distancia social mientras suben y se sientan durante el viaje en autobús a casa.
Personal El	<ul style="list-style-type: none">● El personal asignado supervisará la llegada y salida de los estudiantes, se asegurará de que los estudiantes usen máscaras cuando sea apropiado y dirigirá a los estudiantes a las áreas de espera.● El personal garantizará el distanciamiento social durante la llegada y la salida.● Durante la salida, los maestros supervisarán las áreas designadas de precarga para los estudiantes que esperan la llegada del autobús.

Estudiantes En Coche	
Estudiantes	<ul style="list-style-type: none">● Estudiantes que salen de su coche, se espera que se mantenga la distancia social al caminar hacia la entrada del edificio. Los estudiantes no se congregará con otros estudiantes en el campus cuando caminen a la escuela.● Los estudiantes permanecerán a una distancia social mientras esperan que los recojan en el área del conductor del automóvil. Los estudiantes no se congregan en grupos grandes con otros estudiantes en el campus cuando salgan de la escuela al final del día.
Padres	<ul style="list-style-type: none">● Los padres deben seguir los protocolos de recogida con respecto a cómo recoger a su hijo mostrando su tarjeta de salida silenciosa.● Se les pide a los padres que no se reúnan en grupos grandes con otros padres mientras esperan que su hijo sea despedido del campus.
El Personal	<ul style="list-style-type: none">● personal asignado supervisa la llegada de los estudiantes, se asegura de que los estudiantes estén esperando en las áreas designadas y anima a los estudiantes a mantener la distancia social deseada entre los estudiantes y las máscaras cuando sea apropiado.● El personal asignado supervisa la salida de los estudiantes, dirige a los estudiantes a las áreas de espera y anima a los estudiantes a mantener la distancia social deseada entre los estudiantes.

Procedimientos estándar en el aula

Los protocolos y procedimientos del aula incluirán expectativas sobre no compartir útiles escolares, distanciamiento social, trabajo en grupo limitado o nulo y lavado o desinfección de manos, etc. Los maestros se asegurarán de que las áreas de alto contacto en el aula se limpien entre clases. Cada salón de clases estará equipado con lo siguiente:

- Los recordatorios visuales de los requisitos de distanciamiento estarán en todos los salones marcando áreas para espacios comunes y las mejores prácticas de distanciamiento.
- Estaciones de desinfectante de manos rellenables a base de alcohol.

- Acceso a desinfectante para higienizar superficies de trabajo.
- Siempre que sea posible, los estudiantes y el personal mantendrán agrupaciones consistentes de personas para minimizar la propagación del virus.
- El trabajo en grupo o en pareja se puede implementar manteniendo el distanciamiento físico.
- En los espacios de clase que lo permitan, considere colocar los escritorios de los estudiantes a una distancia mínima de seis pies cuando sea posible.
- En los salones de clase donde los estudiantes se encuentran regularmente a una distancia de seis pies entre sí, las escuelas deben planificar un lavado de manos y / o desinfección de manos más frecuente y deben considerar si es posible un mayor flujo de aire desde el exterior.
- Se debe evitar todo movimiento no esencial alrededor de la escuela.
- Algunas áreas de la escuela serán unidireccionales.
- Si los grupos de estudiantes se mueven durante las lecciones (por ejemplo, para áreas especiales, etc.), el personal debe supervisar y asegurarse de que usen la ruta más corta posible.
- El personal que no esté asignado a un salón de clases no debe ingresar a un salón de clases por ningún motivo.

Llegar al salón de clases	
Estudiantes que	<ul style="list-style-type: none"> ● Después de lavarse las manos o usar desinfectante de manos, se les pide a los estudiantes que se sienten inmediatamente en su asiento asignado. ● Los estudiantes deben evitar tocar las áreas de alto contacto si es posible.
Personal El	<ul style="list-style-type: none"> ● personal debe mantener las puertas abiertas para permitir una ventilación adicional durante la clase y entre clases para que los estudiantes no toquen las puertas o las manijas.

Fuentes de agua	
Estudiantes	<ul style="list-style-type: none"> ● Se espera que los estudiantes traigan su propia botella de agua reutilizable durante el día y se espera que se lleven las botellas de agua a casa para limpiarlas diariamente.
Padres	<ul style="list-style-type: none"> ● Se les pide a los padres que aseguren una botella de agua

	<p>reutilizable para que su hijo la lleve a la escuela todos los días.</p> <ul style="list-style-type: none">● Se pide a los padres que ayuden a sus hijos a limpiar las botellas de agua todos los días según sea necesario.
Personal	<ul style="list-style-type: none">● Desarrollar y demostrar cómo los estudiantes deben llenar botellas de agua en lugar de beber directamente de las fuentes de agua.● Controle que los estudiantes se lleven las botellas de agua a casa para limpiarlas.

Recreo y el Patio de Juegos

Se proporcionará capacitación para el personal sobre las pautas y procedimientos asociados con el juego al aire libre y las actividades de los estudiantes. Los administradores desarrollarán un horario para que los estudiantes accedan al equipo del patio de recreo. Los maestros supervisarán a los estudiantes para garantizar que se sigan las pautas de seguridad. Los maestros limitarán el número de estudiantes por grupo de recreo. Se utilizarán horarios escalonados y cohortes consistentes.

Cafetería

En este momento, la cafetería está cerrada para los estudiantes. Los estudiantes almuerzan en su salón de clases.